



Kleurrijke wandeling

Toeristen hoeven niet langer af te reizen naar de Keukenhof in Lisse om de Nederlandse tulpen te bewonderen, nu slimme ondernemers aan de Amsterdamse grachten een Tulpenmuseum hebben opgezet. Dat het museum tijdens de inrichting van eigenaar wisselde, maakte het voor NEZU AYMO architects lastig het ontwerp als beoogd uit te voeren. Gelukkig bleef het principe, een verzameling ervaringen die alle zintuigen van de bezoeker bespelen, overeind. Een wandeling langs de door elkaar opvolgende sferen biedt een verrassende en speelse belevenis.

Auteur Marieke van Ouwerkerk Fotografie Jeroen Musch

Vreemd dat het er nog niet was, en dat het, nu het er wel is, niet groter is: het Tulpenmuseum in Amsterdam. Gelegen aan de Prinsengracht en geïnitieerd door de tulpenindustrie, is dit museum behalve promotie voor de bloem ook een manier om mensen een winkel met bollen en allerhande tulpenparafarnalia binnen te lokken. Het is niet groot, de winkel beslaat bijna de helft van het vloeroppervlak. Hoe richt je op een dergelijk beperkt oppervlak een museum in? In een samenwerking met filmmakers, grafisch vormgevers en andere ontwerpers ontwikkelden curator Durkje van der Wal en NEZU AYMO architects een expositie, die bezoekers ervaringen laat verzamelen. Niet alleen worden tijdens de rondgang verschillende zintuigen aangesproken, ook is per ruimte gekozen voor een eigen presentatiewijze en sfeer.

Belangrijke plekken voor de introductie van de tulp in Nederland zijn in de eerste ruimtes uitgelicht: de Hortus Botanicus in Leiden en het Topkapipaleis in Istanbul worden als een soort pop-upboek in hout getoond. Een hangende

lichtinstallatie vol ansichtkaarten met afbeeldingen van tulpen – onder andere oude reclamebeelden, illustraties uit Jip en Janneke en foto's van zeldzame variëteiten, steeds met uitleg op de achterkant – vormt in de aangrenzende kamer een kleurrijke informatiebron. Een nagebouwd vertrek van een zeventiende-eeuws grachtenpand laat getuigen en getuigenissen horen en zien van de 'tulpengekte', waaraan in 1637 zo abrupt een einde kwam. Een andere zaal staat vol tulpenvazen. Het fenomeen van de voor één soort bloem ontworpen

De winkel is de eerste in een haast caleidoscopische aaneenrijging van ervaringen

vazen verdient op zich al aandacht. Bovendien is er zo ergens in het museum een plek waar echte tulpen kunnen worden bekeken – en besnuffeld. In de winkel ontspruit vanuit een horizontaal uitgestrekt landschap, als uit de donkere aarde van een bollenveld, de koopwaar. De winkel is zo de eerste in



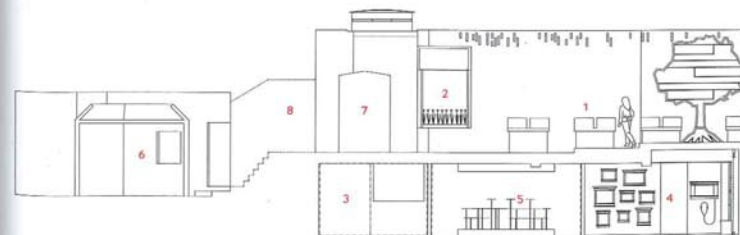
1 Winkel
2 Hangende lichtinstallatie

een haast caleidoscopische aaneenrijging van ervaringen. Voor de inrichting van het micromuseum is flink uitgepakt: voor de belettering is door Haller Brun een kleurrijk, op de tulp geïnspireerd font ontworpen. In een flinke corpsgrootte is dit ook gebruikt voor een citaat van Carolus Clusius* op het behang voor de toiletten. Een prachtige vondst is de ruimte die vanuit de winkel de werkelijke toegangspoort tot het museum vormt. Als de deur van dit opgetilde doosje van ongeveer anderhalve bij anderhalve meter achter je dicht valt, sta je middenin een bollenveld. Twee vakken gevuld met handgemaakte tulpen links en rechts van je en spiegelende vlakken rondom zorgen voor een eindeloze repetitie: Lisse in bloeitijd. De inventieve maar consistente museale opzet heeft helaas niet kunnen voorkomen dat de 'nieuwe' Amerikaanse eigenaar na de oplevering nogal gevoelloos in de inrichting ingreep. Een op het tulpenfont voortbordurende wandschildering in het trappenhuis is vervangen door een uitvergte foto van de Kaukasische berghellingen waar de

tulp zijn oorsprong vindt. In een andere ruimte is nu rustiek roestig gereedschap voor de bollenteelt te zien. Voegen deze nieuwe ruimtes zich moeiteloos in de aaneenschakeling van op zichzelf staande ervaringen? Daarvoor vallen de aanpassingen echter te zeer uit de toon. De tulp is in deze plekken van hoofdrolspeler onderwerp geworden. En in die positie, in bovendien een vrij armoedige vormgeving, valt de tulp ineens gruwelijk door de mand.

Noten

- 1 In de zeventiende eeuw ontstond in Nederland een bizarre tulpenmanie: plotseling werden tulpenbollen speculatieve handelswaar. De gekte dreef de prijzen op tot exorbitante hoogte, zelfs tot de bol zijn gewicht in goud waard was. In februari 1637 zakte de 'bollenmarkt' even plotseling in als zij ontstaan was.
- 2 De eerste gedocumenteerde exemplaren van tulpen werden door Carolus Clusius geplant in de door hem vanaf 1593 geleide Hortus Botanicus in Leiden.



- | | |
|-----------------------|--|
| 1 winkel | 5 tulpenvazen |
| 2 entree/spiegelkamer | 6 thuis |
| 3 film | 7 de wereld van Tulpen |
| 4 tulpengekte | 8 autochromes, de eerste kleurenfoto's |

Opdrachtgever Amsterdam Tulip Museum, Amsterdam
Ontwerp NEZU AYMO architects
Projectarchitect Yukiko Nezu en Skafte Aymo-Boot
Curator Durkje van der Wal
Grafisch ontwerp Haller Brun, Amsterdam
Aannemer en interieurbouwer Brandwacht en Meijer, Utrecht
Adviseur installaties Ingenieursbureau Linssen, Amsterdam
Vloeroppervlakte 220 m²
Definitief ontwerp mei 2011
Oplevering april 2012
Bouwsom € 185.000